

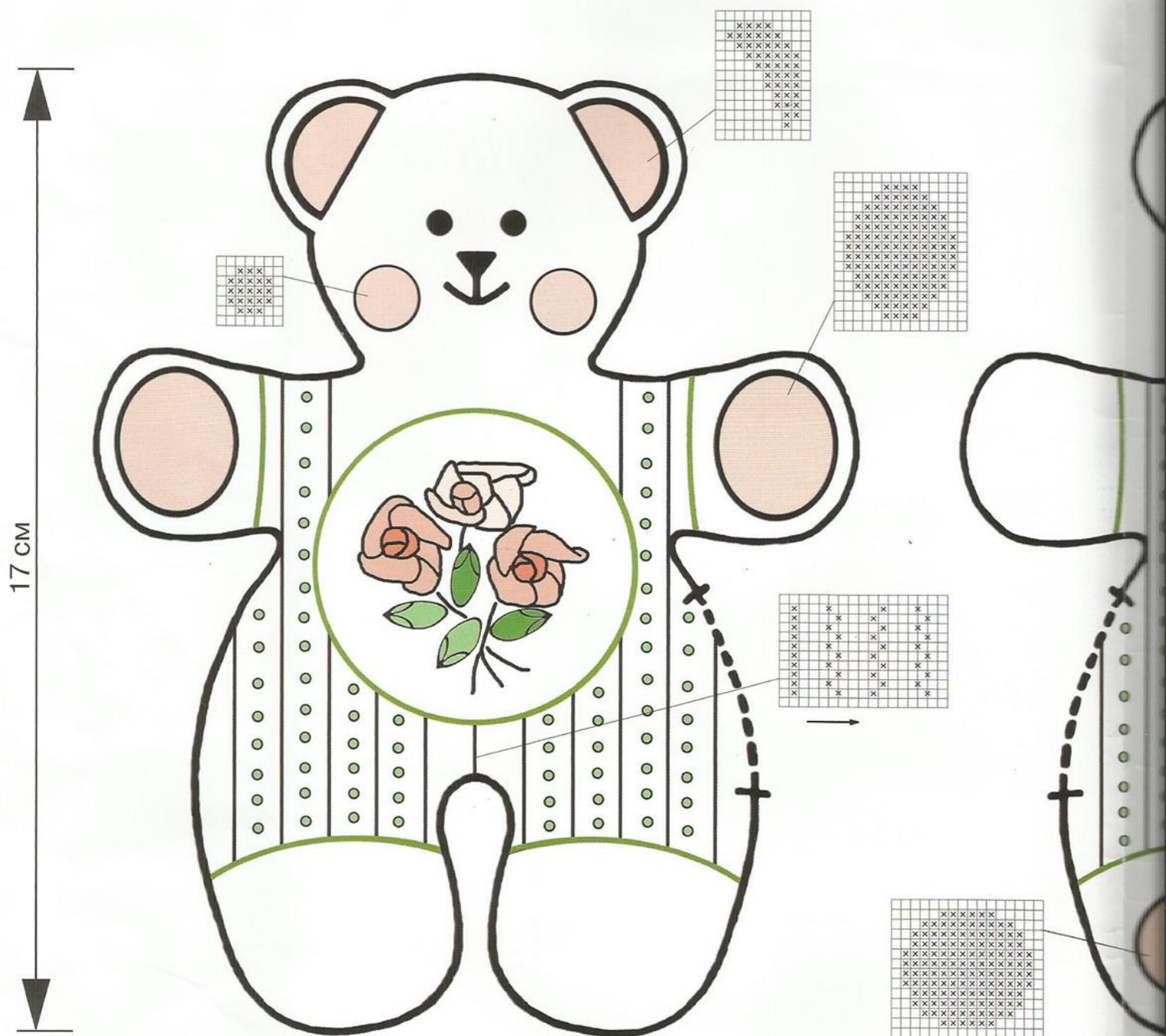
Мягкая игрушка. Мишка

размер готовой работы: 12 x 16 см, 3 цвета мулине, 6 видов лент, бисер

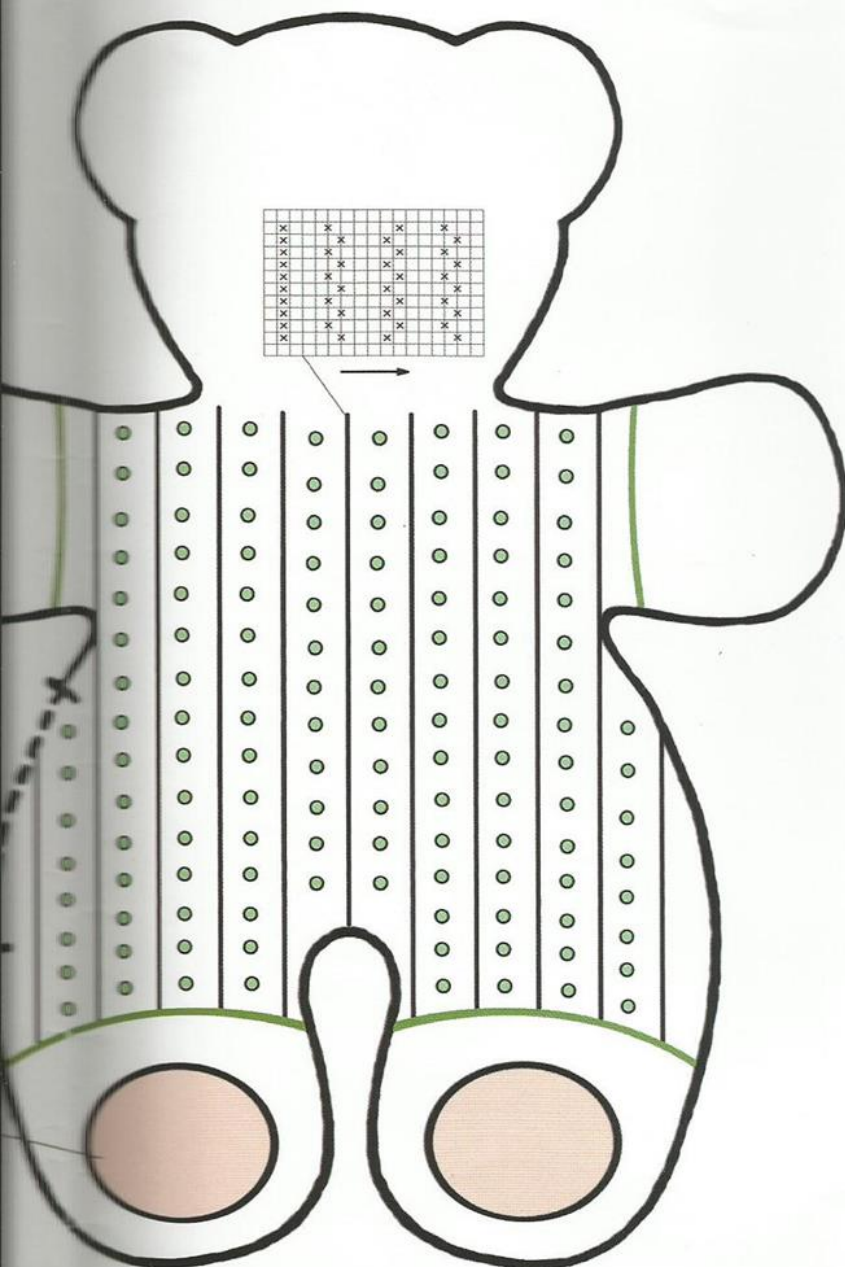
Дизайнер: Вера Бурова

уровень сложности: ***

рекомендуемый размер пялец №8 (200 мм) **Gamma** арт. WH-012R d8



Мягкая игрушка. Мишка.



Работа выполняется лентами, бисером
и нитками мулине "Gamma"

номер нитки на держателе условные обозначения цвет нитки, ленты

мулине:

- | | |
|---|--|
| 1 | коричневый |
| 2 | яр. зеленый-
бл. желтый (меланжевая
нить с переходом оттенка
от яр. зеленого к бл. желтому) |

полный крест в одну нить:
(в одной клетке две нити
по-горизонтали и по-вертикали)

- | | | |
|---|--|------------------------------------|
| 2 | | яр. зеленый-
бл. желтый(одежда) |
| 3 | | св. розовый
(уши, щеки, лапы) |

шов "цепочка" в две нити:
(вышивать после сборки)

- | | | |
|---|--|----------------------------|
| 2 | | яр. зеленый-
бл. желтый |
|---|--|----------------------------|

ленты:

- | | |
|--|--------------|
| | хаки |
| | серо-зеленый |
| | т. розовый |
| | розовый |
| | св. розовый |

бисер:

- | | |
|--|-------------|
| | св. зеленый |
|--|-------------|

Внимание! Производитель оставляет за собой
право замены цветов ниток, лент и бисера
без нарушения цветового решения вышивки

набор разработан 07.2010 г.

ИНСТРУКЦИЯ К НАБОРУ «МЯГКАЯ ИГРУШКА. МИШКА»

В наборе вы найдете атласные ленты цвета хаки, серо-зеленого, т. розового, розового и св. розового цвета и гофрированную капроновую ленту белого цвета.

Общие рекомендации по выполнению вышивки:

1. Перенесите маркером детали выкройки на ткань.
2. Нанесите на лицевой стороне ткани линии швов.
3. Отметьте расположение глаз, носа и рта.

Внимание: не пользуйтесь для переноса рисунка карандашом, так как он оставляет на ткани трудноудаляемые следы.

Швы и техники

1. Прямой стежок
2. Прямой стежок с завитком
3. Французский узелок
4. Стебельчатый шов
5. Шов «встык»
6. Шов «цепочка»

Описание работы

I. Вышивка мулине:

- сначала выполните вышивку мулине лицевой и обратной стороны игрушки в соответствии с рисунками

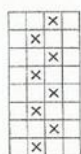


рис.1

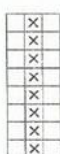


рис.2

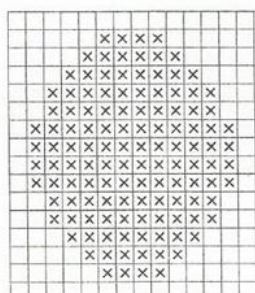


рис.3

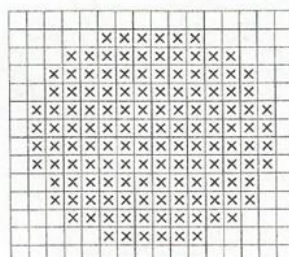


рис.4

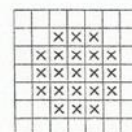


рис.5



рис.6

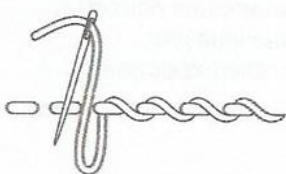
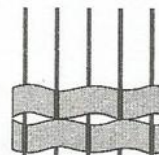
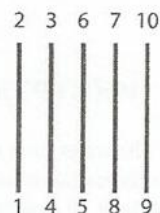
(рис.1, 2 – вышивка одежды, рис.3 – верхняя лапа, рис.4 – нижняя лапа, рис.5 – щека, рис.6 – ухо)

- пришейте бисер, используя синтетическую или армированную нить белого цвета;
- вышейте глаза прямыми стежками мулине коричневого цвета в 2 нитки, как показано на схеме:



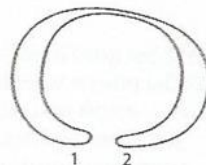
7. Шов «сетка».

Этот шов применяется при вышивании корзинки. Выполните лентой светлого оттенка требуемое количество вертикальных прямых стежков в соответствии со схемой, затем переплетите эти стежки горизонтальными прямыми стежками лентой темного оттенка, при этом проводите иглу то над вертикальным стежком, то под ним, чтобы получилась сеточка.



8. Шов «шнурок» (обвитая наметка).

Этот шов применяется при выполнении стеблей растений. Сначала проложите прямые стежки швом «вперед иголку» или «назад иголку». Далее, не прокалывая канву, обвейте стежки сверху.

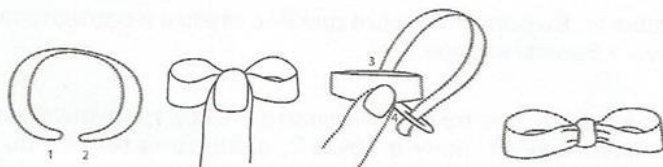


9. Ленточный стежок.

Протяните иглу на лицевую сторону канвы в точке 1, расправьте ленту, протяните иглу на изнаночную сторону в точке 2, подтягивайте ленту, пока петля не достигнет нужной длины.

10. Ленточный стежок - бант.

Протяните иглу на лицевую сторону канвы в точке 1, расправьте ленту, протяните иглу на изнаночную сторону в точке 2, подтягивайте ленту, пока петля не достигнет нужной длины. Прижмите ленту по центру над точками 1 и 2. Протяните ленту на лицевую сторону в точке 3 и затем на изнанку в точке 4 над образованной ранее петлей. Подтяните ленту, формируя маленький вертикальный прямой стежок. Бант закончен.



11. Французский узелок, пестик.

Протяните иглу с лентой на лицевую сторону канвы. Расположив иглу параллельно плоскости канвы, два или три раза перевейте ее лентой. Витки не должны перекрывать друг друга, придерживая их пальцами, введите иглу в ткань и протяните ее на изнаночную сторону через выполненные завитки в точке близкой с выходом иглы на лицевую сторону. Если вы хотите вышить пестик, то иглу нужно вывести на изнаночную сторону через выполненные завитки на расстоянии длины пестика (рис. а).

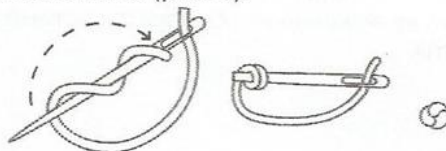
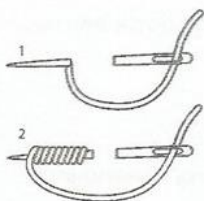
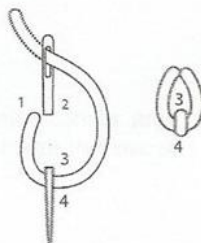


рис. а



12. Шов «рококо».

Протяните иглу с лентой на лицевую сторону канвы. Расположив иглу параллельно плоскости канвы, два или три раза перевейте ее лентой. Витки не должны перекрывать друг друга, придерживая их пальцами, введите иглу в ткань в нужной точке и протяните ее на изнаночную сторону через выполненные завитки.

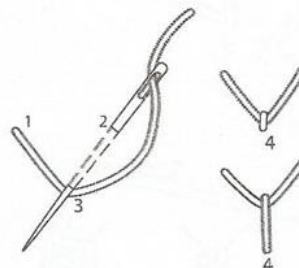


13. Шов «петля с прикрепом».

Выведите ленту на лицевую сторону канвы в точке 1. Проведите иглу на изнаночную сторону вплотную к точке 2 и выведите на лицо в точке 3, выполните петлю за острием иглы. Начинайте выводить иглу и подтягивать ленту, пока не образуется петля нужной формы. Проведите иглу на изнаночную сторону в точке 4. Подтяните ленту.

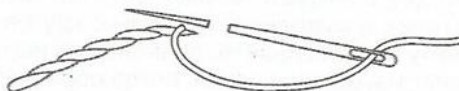
14. Шов «полупетля с прикрепом».

Выведите ленту на лицевую сторону канвы в точке 1. Проведите иглу по изнаночной стороне от точки 2 до точки 3. Выполните петлю за острием иглы, начните подтягивать ленту до тех пор, пока она не ляжет напротив точки 3. Проведите иглу на изнаночную сторону в точке 4 и подтяните ленту, чтобы закрепить шов.



15. Стебельчатый шов.

Выполняется слева направо, стежками одной длины по контуру рисунка.



Перенос рисунка на ткань.

Существует несколько способов перевода рисунка с бумаги на ткань, выбор зависит от размера и сложности рисунка, типа ткани и имеющихся в наличии инструментов.

1. Копирование "на просвет".

Переведите рисунок на кальку, используя черный фломастер. Прикрепите кальку к окну скотчем. Положите сверху ткань лицевой стороной вверх и тоже закрепите ее скотчем.

Обведите линии рисунка маркером для ткани цветным или белым (на меловой основе). Внимание! Ткань должна быть хорошо натянута!

2. Копирование с помощью переводной бумаги (копирки).

Цвет бумаги должен контрастировать с цветом ткани.

Расстелите ткань на ровной поверхности изнаночной стороной вниз. Поместите копировальную бумагу вощеной стороной вниз, а сверху на нее рисунок. Обведите контуры рисунка острым карандашом или ручкой.

Будьте внимательны, переводить рисунок с помощью кальки нужно очень аккуратно, т.к. она сильно пачкает ткань.

Пользоваться химической копиркой нельзя, иначе после стирки вышитая работа может окраситься. Постарайтесь не касаться и не нажимать рукой в тех местах, где нет рисунка, чтобы избежать появления пятен на ткани.

3. Копирование с помощью наметки по кальке.

Этот способ занимает больше времени, но дает лучшие результаты, так как не оставляет нестираемых следов.

Переведите рисунок на кальку или папиросную бумагу и приколите ее к ткани. Прометайте контуры короткими сплошными стежками, используя контрастную нитку. Проведите по проложенным стежкам острием иглы или немного смочите бумагу губкой, подождите несколько секунд и осторожно удалите бумагу.

Лента удерживалась в игле, вдените ленту в ушко, оставив хвостик длиной 5 см. Прокोलите хвостик ленты иглой на расстоянии 7 мм от конца и потяните за длинный хвост ленты, пока она не зафиксируется на игле. Ленты шириной 2 и 4 мм можно закреплять на изнаночной стороне работы узелком, более широкие ленты следует протянуть через канву, затем пришить ниткой для вышивания, нитки лучше использовать в тон лентам. Длина ленты не должна превышать 30 см, иначе при протаскивании сквозь канву может нарушиться ее структура. Следите за тем, чтобы при вышивании лента лежала ровно по всей ширине, для этого необходимо правильно протаскивать иглу сквозь канву при каждом стежке, придерживая ленту пальцем. Следите за натяжением ленты, стежки должны быть свободными.

Лента не должна перекручиваться под канвой.

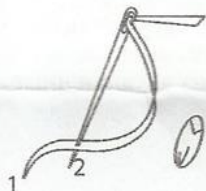
ОПИСАНИЕ ШВОВ.

Не все виды стежков используются в Вашей вышивке. Выберите нужные для Вас стежки в соответствии с описанием в Вашем наборе.



1. Прямой стежок.

Сначала протяните иглу на лицевую сторону канвы в точке 1 и выполните стежок требуемой длины в нужном направлении, выведите иглу на изнаночную сторону в точке 2, следите за тем, чтобы лента хорошо прилегала к канве.



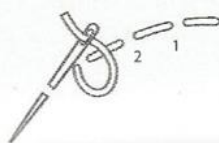
2. Прямой стежок с завитком.

Сначала протяните иглу на лицевую сторону канвы в точке 1, прижмите ленту к канве лицевой стороной вверх. На расстоянии требуемой длины стежка введите иглу в центр ленты в точке 2 и протяните ее на изнаночную сторону. Важно не перетянуть завиток на изнаночную сторону. Затягивайте ленту постепенно, пока на ее конце не образуется острый уголок с симметричными завитками кромок посередине ленты.



3. Изогнутый прямой стежок.

Протяните иглу на лицевую сторону канвы в точке 1. В точке 2 закрепите ленту мулине в тон ленты коротким незаметным стежком, выведите ленту на изнаночную сторону в точке 3.



4. Шов «вперед иголку».

Выполните на лицевой стороне стежок, такой же по длине стежок выполните на изнаночной стороне и т.д.

- вышейте нос и рот прямыми стежками мулине коричневого цвета в 2 нитки, как показано на схеме:

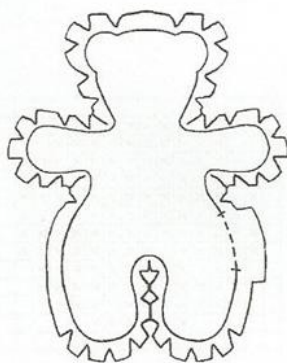


II. Вышивка лентами:

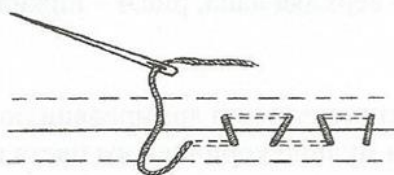
- стебли роз вышейте мулине яр. зеленого-бл. желтого цвета стебельчатым швом в 2 нитки;
- серединку верхней розы вышейте швом «французский узелок» (1 оборот вокруг иглки) лентой розового цвета. Лепестки розы вышейте стебельчатым швом лентой св. розового цвета;
- серединки верхних роз вышейте швом «французский узелок» (1 оборот вокруг иглки) лентой т. розового цвета. Лепестки роз вышейте стебельчатым швом лентой розового цвета;
- листья вышейте прямыми стежками с завитком лентами цвета хаки и серо-зеленого цвета.

III. Сборка:

- выкроите обе части игрушки, отступив от края вышивки не более 1 см;
- сшейте обе части швейными нитками (не входят в комплектацию, приобретаются отдельно), оставив небольшое отверстие сбоку, как показано на схеме;
- обрежьте края и сделайте надсечки, как показано на рисунке;



- выверните игрушку на лицевую сторону;
- плотно набейте игрушку синтепоном и зашейте отверстие швом «встык».



- выполните шов «цепочка» меланжевой нитью по схеме;
 - удалите следы от маркера;
 - завяжите бант из гофрированной капроновой ленты белого цвета.
- Игрушка готова.

